

# 福祉・介護の仕事

## GUIDE BOOK

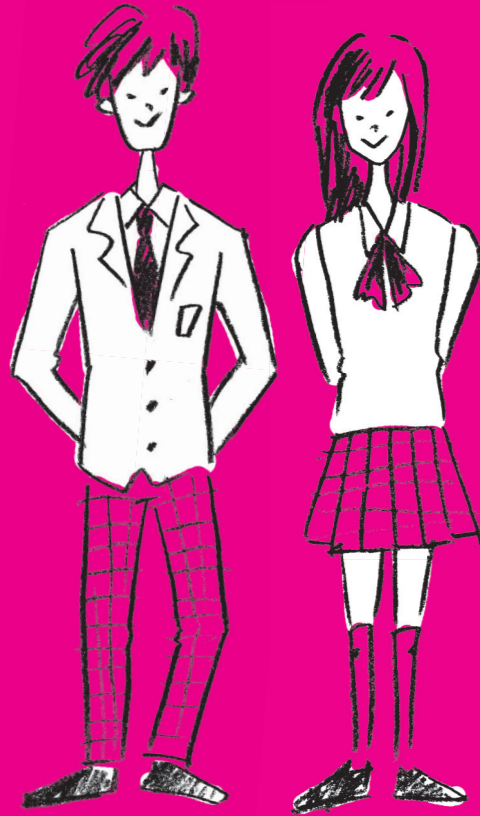
高知家

2015年版



まだまだ知られていない  
福祉・介護の仕事をわかりやすくご紹介

福祉・介護について  
学んでみよう!



福祉・介護の仕事 GUIDE BOOK  
CONTENTS

- 1.福祉・介護の仕事は今後ますます必要 ..... 2
- 2.介護の仕事に関するQ&A ..... 4
- 3.介護ってどんな仕事? ..... 6
  - ①施設・事業所の分類 ..... 7
  - ②入所施設の1日の流れ ..... 8
- 4.介護の仕事の給料と将来性 ..... 9
- 5.在学中から進学・就職までの流れ ..... 10
  - ①資格の取得方法 ..... 12
  - ②福祉の仕事の情報を収集する ..... 15
  - ③福祉の職場を体験する ..... 16
  - ④ふくし就職フェア ..... 18
- 6.先輩インタビュー ..... 20
- 7.福祉の仕事一覧 ..... 22

# 1 福祉・介護の仕事 は今後ますます必要

## 高知県の高齢化率は 全国に10年先行

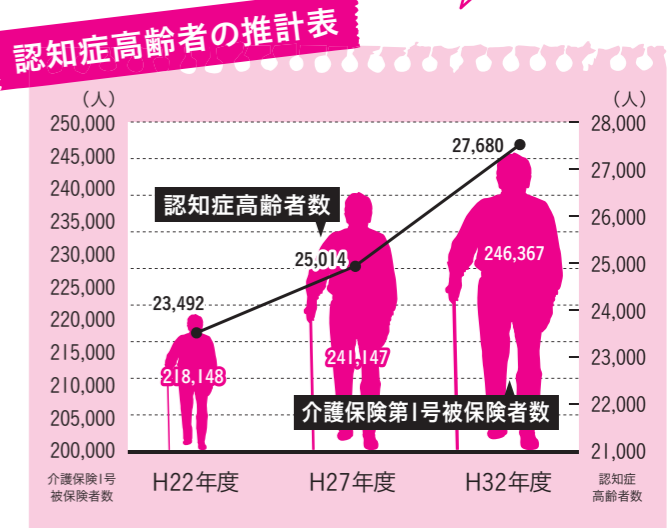
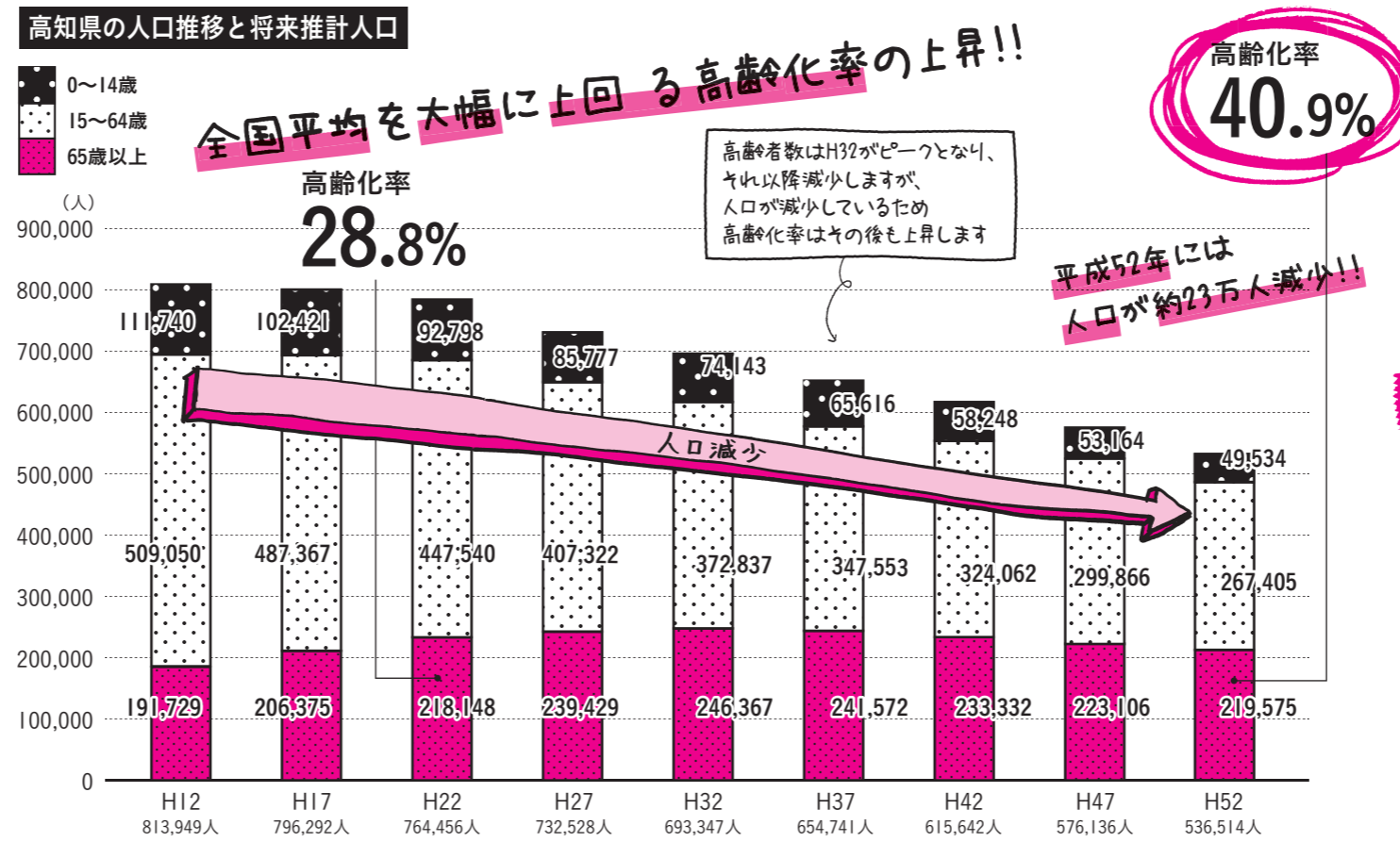
日本は世界一の長寿国であり、高齢者が長生きできる国といえます。  
65歳以上の人口も年々増えていて、日本の高齢者の割合は今、4人に1人となっています。  
この高齢化率は、これからも上昇し続けていきます。  
そのなかでも、高知県の高齢化率の上昇は、全国平均よりも10年先行しているといわれます。

## 高齢者の増加で、 介護を必要とする人も増加

高齢者が増加するのに合わせて、当然のことながら福祉・介護サービスを必要とする人も増えていきます。年をとると身体機能が低下し、障害のある高齢者も増えていきます。また、認知症の人も増えます。  
85歳以上の高齢者のうち、介護保険制度の要支援・要介護認定を受けている人は半数を超えていますし、認知症の人は4人に1人といわれています。  
福祉・介護は、多くの人に関わる身近なことなのです。



高齢化の進行に伴い  
認知症高齢者も増加



## 人とふれあい、人を支える やりがいのある仕事

福祉・介護サービスの仕事は、人間として最も大切な「人権」「尊厳」「暮らし」を直接的に守っていく仕事で、喜びや充実感、責任感を感じられる仕事です。  
また、自らの知識、技術を高めることで、サービス利用者の満足度も高まり、自らの成長を実感できる仕事ともいえます。

## 福祉・介護は今後ますます求められる職業

年をとっても、病気や障害があっても、安心して暮らしていくためには、必要ときに必要な福祉・介護サービスを受けることができるようにしなければなりません。そのためには、福祉・介護分野で働く人がますます必要となります。現在も、多くの方が福祉・介護の仕事をしています、今後もますます求められる職業なのです。





## 2 介護の仕事に関するQ&A

### Q1 高知県内には、介護職場はどのくらいあるのですか？

A 介護に関する施設・事業所数は、約1500ヵ所あります。複数の施設・事業所が同じ場所で運営しているところもあります。

※詳しくは、次のホームページを参考にしてください。

高知県高齢者福祉課 <http://www.pref.kochi.lg.jp/soshiki/060201/kaigoservice.html>

▶「介護ってどんな仕事」⑥ページ、「施設・事業所の分類」⑦ページへ

### Q2 介護職場は、夜間勤務はあるのですか？

A 特別養護老人ホームなどの24時間体制で運営している施設では、月に3～4回の夜勤があります。また、早出は朝6時30分頃からの勤務、遅出は夜8時頃までの変則勤務もあります。一方、デイサービス(通所介護)など、夜勤勤務や変則勤務のない職場もあります。残業のほぼ無い施設が約50%に増えてきているのも特徴です。

▶「入所施設の一日の流れ」⑧ページへ

### Q3 介護職員の給料は、どうですか？

A 介護職員の給料は安いと言われてきましたが、国において平成21年度から介護職員の処遇改善に関する施策を講じたこともあり、徐々に改善される傾向にあります。また、給料は資格取得をすることで上乗せしたり、キャリアアップすることで上がっていきます。

しかしながら、まだまだ決して高額とはいえない状況です。これからの超高齢社会の支え手として大切な役割を担うのが介護職員ですので、今後さらに給料を改善する取組みが行われていくことが期待されます。

▶「介護の仕事の給料と将来性」⑨ページへ

### Q4 介護職場の離職率ってどうですか？

A 全国的なデータでは、介護職場及び全産業の離職率は次表のとおりです。

従前から、介護職場の離職率の高さが指摘されてきましたが、この数年では全産業平均と比較しても、決して高くない状況になってきており、平成25年データでは、全産業平均と介護職場の離職率の差は1%に縮まっています。また、福祉・介護の職場で働く人は、高い志のもと、より優れた理念や労働条件の良い職場に転職する特徴もあります。

福祉・介護職場では、職員の専門性を高める育成・研修の環境を充実させ、職員の働きがいのある職場づくりをすすめるなど、定着率を高める取組みも行われています。

介護職員の離職率(全産業平均との比較)

単位:%

	平成21年	平成22年	平成23年	平成24年	平成25年
介護職場	17.0	17.8	16.1	17.0	16.6
全産業平均	16.4	14.5	14.4	14.8	15.6

〈出典〉雇用動向調査(厚生労働省)、介護労働実態調査(財団法人 介護労働安定センター)

### Q5 介護職員は、体力がいるのですか？

A 普通の健康な身体であれば大丈夫です。病気や体調を崩さないよう、体調管理が必要です。介護技術の進歩や、ベッドから車いすへ移動する際の介護用リフトなどの福祉機器の導入などが進んでいる事で、介護職員が長く安心して働ける職場環境づくりを行っています。



### Q6 介護職場で働くには、適性はありますか？

A 福祉・介護の職場は、利用者とのコミュニケーションや職員同士のチームワークが大切な職場です。友達と仲良く過ごせる人、社会人としてのマナーが守れる人であれば大丈夫です。また、事務などのデスクワークより、対人サービスが好きな方に向いています。さらに「明るく、元気で、笑顔」の人、真面目にコツコツと努力する人は歓迎されます。

▶「福祉・介護現場が求める人物像」⑩ページへ



### Q7 介護職場に就職するためには、何か資格を持っていないといけないのですか？ また、高校を卒業して直ぐ就職するのと、進学して資格を取得してから就職するのでは、どのような違いがありますか？

A 資格を持っていなくても就職はできます。内定・就職してから専門性や資質を向上させるために、資格取得を支援してくれる職場もあります。一方、職場によっては、資格を有していることを採用の条件にしている場合もあります。給料に関しては、資格の有無により手当等が支給される職場もあって、差がでできます。無資格と、介護職員初任者研修修了後では、月額約10,000円の差があり、無資格と介護福祉士の有資格者では、月額約30,000円の差があるとわれています。

▶「求められる資格」⑥ページ、「資格の取得方法」⑫ページへ

### Q8 専門学校(2年制)を卒業して就職するのと、大学(4年制)を卒業して就職するのとの違いはありますか？

A 専門学校は、専門的技術の習得が目的になり、取得できる資格は介護福祉士になります。大学は、福祉全般の勉強をしますので、取得できる資格も、社会福祉士、精神保健福祉士、臨床心理士など選択コースにより異なります。高知県立大学は、介護福祉士の資格を取得できるコースもあります。就職については、どちらも歓迎されます。職場のなかには、4年制大学卒業者を将来の幹部候補者として採用する場合もあります。

▶「在学中から進学・就職までの流れ」⑩ページへ

### Q9 介護職場では、高校生の採用の実績はどのくらいあるのですか？ また、今後の採用の見込みはあるのですか？

A 平成26年3月及び平成27年3月卒業の高校生の医療・福祉職場への就職の状況は次表のとおりです。今後、高齢者の増加に伴い、介護で働く人の確保が課題になりますので、高校生への求人も多くなることが予想されます。

高校生の医療・福祉職場への就職者数

	県内	県外	合計
平成26年3月卒業生	64名	9名	73名
平成27年3月卒業生	53名	9名	62名

〈出典〉高知県就職対策連絡協議会データより

### Q10 介護職場にはあまり馴染みがありません。応募前に職場見学などは可能でしょうか？

A 大半の職場が見学を受け入れています。積極的に出向き、自分に合った職場かどうか、見極めをして応募するようにしましょう。高知県福祉人材センター・バンクでは、「福祉職場体験事業」や「職場見学」なども実施しております。興味や関心のある方はぜひご連絡ください。

〒780-8567 高知市朝倉戊375-1 ふくし交流プラザ1階 Tel 088-844-3511

▶「福祉の職場を体験する」⑩ページへ



# 3 介護ってどんな仕事？

介護の仕事は、施設等で働く介護職員(ケアワーカー)と、利用者の在宅へ訪問する訪問介護員(ホームヘルパー)の2つに大きく分けられます。職場により勤務体制や職務内容も若干変わってきます。それぞれの特徴は次の表のとおりです。

介護(ケアワーク)系の仕事		
主な職種	介護職員(ケアワーカー)	訪問介護員(ホームヘルパー)
説明	主に、高齢者及び障害者施設・事業所等において、サービス利用者の食事・入浴・排泄など生活上必要な介護・介助を行います。	在宅生活者の食事の準備や買い物、部屋の掃除、洗濯などの生活援助や食事、入浴、排泄の介助などの生活上必要な身体介助を行います。
主な職場	主に高齢者、障害者分野の施設・事業所、病院 (特別養護老人ホーム、介護老人保健施設、デイサービス事業所、グループホーム、ケアホーム、障害者支援施設等)	訪問介護事業所
求められる資格	介護職員については資格要件はありませんが、介護福祉士・介護職員実務者研修・介護職員初任者研修修了者等を雇用条件にする施設が増えています。	介護職員初任者研修を修了する事が必要です。介護職員実務者研修修了者・介護福祉士を求める事業所もあります。



## 1 施設・事業所の分類

### 入所型

Nyuusyo gata

#### サービス内容

施設に入所している利用者に対し、主に食事・入浴・排泄等の生活上の介助を実施するサービスです。その他体操、レクリエーション等の余暇活動も実施しています。

#### 勤務内容

24時間、365日のサービスです。日勤主体で宿直がある場合と、夜勤も含め変則勤務の場合があります。

#### 主な職場

- ・特別養護老人ホーム (介護老人福祉施設) 約60か所
- ・老人保健施設 (介護老人保健施設) 約30か所
- ・障害者の入所施設 約70か所
- ・介護療養型医療施設 約50か所
- ・グループホーム (認知症対応型共同生活介護) 約150か所等

### 通所型

Tsuusyo gata

#### サービス内容

在宅で生活している方に対し、通いで利用できる日中活動の場を提供するサービスです。食事・入浴・排泄等の介助に加え、体操、リハビリテーション、レクリエーション、送迎等も実施しています。

#### 勤務内容

日勤が基本で、早出、遅出勤務の場合もあります。

#### 主な職場

- ・デイサービス(通所介護)
- ・デイケア(通所リハビリテーション)
- 合計 約400か所

### 訪問型

Houmon gata

#### サービス内容

在宅で生活している方の家に訪問し、食事・入浴・排泄等の介助、家事援助等を実施するサービスです。

#### 勤務内容

必要な時間に利用者の家を訪問します。

#### 主な職場

- ・訪問介護事業所
- ・訪問入浴介護事業所
- 合計 約260か所

※上記のうち、介護保険上の名称と一般的に使用されている名称が異なるものについては( )内に記載しています。

#### 参考URL

高知県 高齢者福祉課 <http://www.pref.kochi.lg.jp/soshiki/060201/kaigoservice.html>

○高知県内の介護施設・事業所一覧をデータで見ることができます。

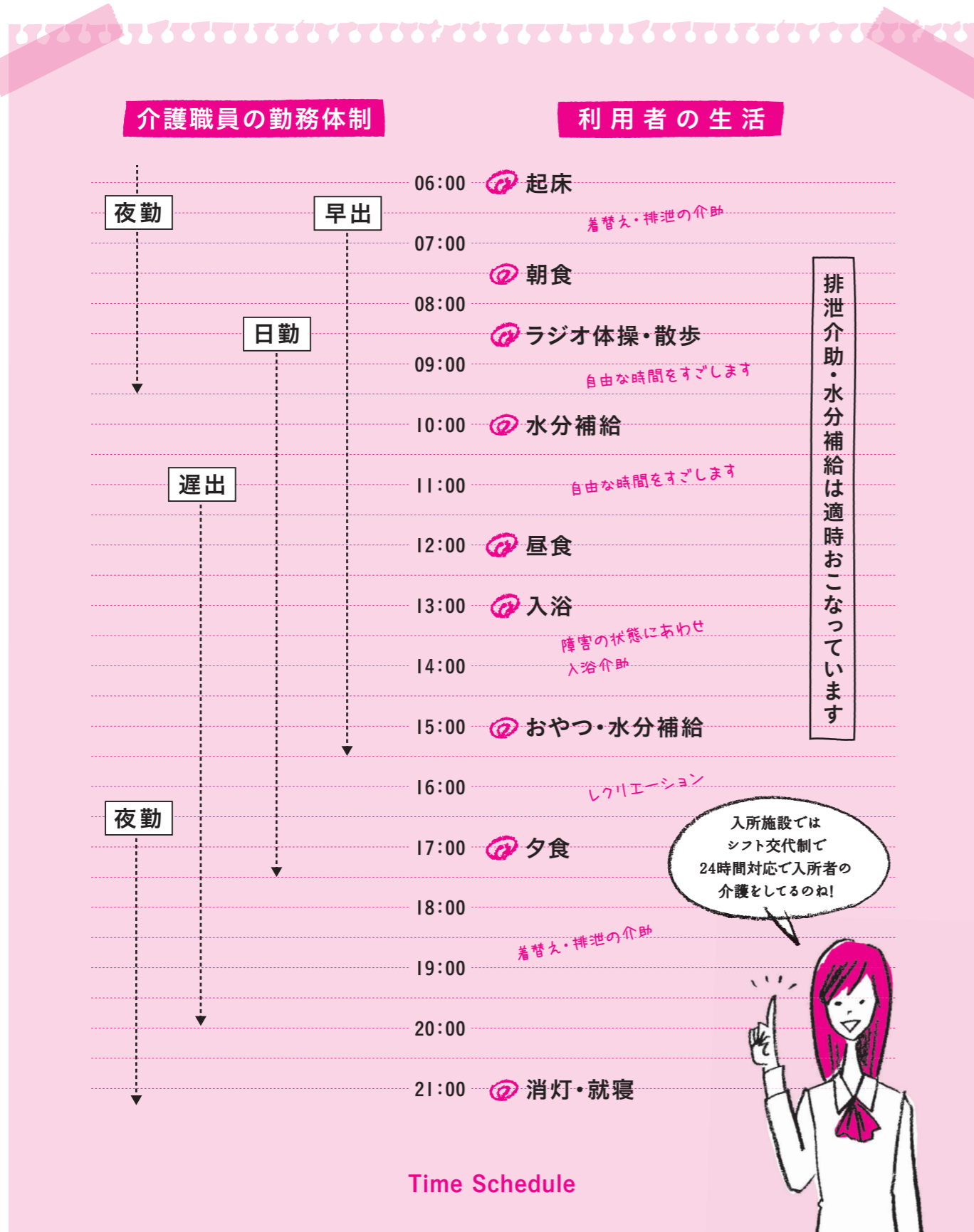
介護サービス情報公開システム <http://www.kaigokensaku.jp>

○全国の福祉施設・事業所を地図や種類別で検索でき、事業所の特色、運営状況なども掲載しています。



## ② 入所施設の一日の流れ

施設によって、時間等の多少の違いはあります。一日の予定の中で、利用者にあわせケアの内容は違ってきます。また、勤務時間・交替制もそれぞれです。



## 4 介護の仕事の給料と将来性

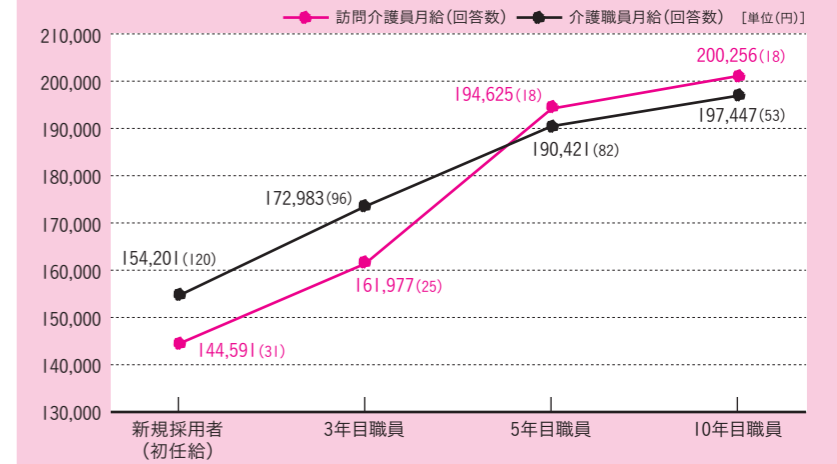
### 介護職員の給料

高知県が平成22年度に介護事業所を対象に実施した「高知県介護人材確保対策実態調査」では、正職員の平均給料は次のとおりでした。

なお、取得している資格により、月額約10,000円～30,000円程度の差がでています。



### 正職員の平均月給



1ヶ月分として実際に支給した税込給料額です。(賞与は除き、残業・休日出動手当・交通費・役職手当等、毎月決まって支給される金額を含めます。)

### 全産業と介護職員の平均賃金の比較

#### 【産業計】

きまって支給する現金給与額 (平成25年)	
全国	324,000円
高知県	260,700円

出典：平成25年賃金構造基本統計調査(厚生労働省)

「きまって支給する現金給与額」とは、労働契約等であらかじめ定められている支給条件、算定方法によって支給された現金給与額

全国では全産業が、約324,000円、介護職員が約235,000円で大きな差がありますが、高知県では全産業が約260,700円、介護職員が約221,000円で全国に比べ差が少ないことがわかります。

#### 【介護職員】

1カ月の平均実賃金(月給の者) (平成25年)	
全国	235,269円
高知県	221,687円*

出典：平成25年度介護労働実態調査結果(財団法人 介護労働安定センター)

\*無作為抽出により調査し、有効回答のあった事業所の241人の平均賃金

### 有効求人倍率[求職者(仕事を探している)1人あたりの求人数]

介護分野は、求職者1人あたりの求人数は約1人で、他の産業と比べ、求職者に対する求人数が多い状況にあります。

#### 高知県の有効求人倍率

	全産業	介護分野
平成24年度	0.63	0.99
平成25年度	0.76	1.66
平成26年度	1.04	1.25

### 労働環境の向上が期待される分野

介護労働者の給料は、徐々に高くなっていますが、まだまだ決して高額とはいえない状況です。しかしながら、現在から未来にかけて、超高齢化社会を支えるために、必ず必要となるのが福祉・介護分野で働く人たちです。

### 今後必要となる介護職員数

高知県は、平成32年度をピークに高齢者が増加していくことが想定されています。労働人口は減少していく中でも、福祉・介護従事者は増加させていくことが必要となります。

#### 高知県の介護労働者数(推定/常勤換算)

平成21年3月	約7,800人
平成24年3月	約8,800人
平成27年3月	約9,500人

3年間で700人増えなければいけないんだ

# 5 在学中から進学・就職までの流れ

## 在学中

### 〈福祉の仕事をしてみようかな〉

福祉の仕事の  
情報収集をしてみよう

▶詳細は15ページ

たとえば

- ・福祉人材センター・バンクから情報収集する
- ・学校の先輩から話を聞く
- ・福祉の職場見学をする



### 〈進学希望の場合〉

福祉の学校の情報収集をしてみよう

▶詳細は14ページ

たとえば

- ・介護福祉士が取得できる学校を見学する

▶進学のための修学資金の情報は14ページへ

### 〈就職希望の場合〉

福祉の職場の情報収集をしてみよう

たとえば

- ・ふくし就職フェアに参加する▶詳細は16ページ
  - ・学校の求人情報を探す
  - ・福祉人材センター・バンクの求人を探す▶詳細は15ページ
- ※職場によっては介護職員初任者研修を修了することを求められる場合があります▶詳細は12ページ

福祉の職場を体験してみよう

▶詳細は16ページ

進学、就職、  
どちらにしても  
情報収集が大事!!

## 介護福祉士養成課程を持つ県内の学校

### 専門学校【2年間】

- ・高知福祉専門学校
- ・平成福祉専門学校

### 大学【4年間】

- ・高知県立大学(社会福祉学部)

介護福祉士  
国家資格取得

▶(詳細は18ページ)

就職

就職

介護職員  
初任者研修修了

▶(詳細は12ページ)

介護福祉士  
国家資格取得

▼(詳細は18ページ)

## 就職後の将来像は様々な道があります!

### 介護の道を極める!

介護職員としての経験を積み、技術・知識を高めていきます。利用者に関わる頻度が一番多い立場となります。

### 指導者になる!

介護現場のチームリーダーや主任として、リーダーシップを発揮しながら部下の指導・育成を行っていきます。

### 管理者になる!

施設長、事業所管理者等、運営管理責任者として組織全体の運営・管理をしていきます。

### ケアマネジャーになる!

5年以上(無資格者は10年以上)の実務経験を経た後、試験に合格し研修を受けることでケアマネジャー(介護支援専門員)として働くことができます。ケアマネジャーは、利用者の身近な相談役として、福祉サービスのプラン策定、連絡調整等を通じ自立を支援していきます。





## ① 資格の取得方法

介護の仕事をするには、仕事内容によって資格が必要な場合もあります。ここでは、介護職員初任者研修受講及び介護福祉士資格を取得する方法を紹介します。

### ★ 介護職員初任者研修

この研修は、高知県が指定した事業者により実施されています。

#### 介護職員初任者研修課程の特徴

- ・講義と演習あわせて130時間の受講が必要です。
- ・期間は事業者により異なりますが、短いところで約1か月間、費用は無料～約10万円程度かかります。
- ・講義と演習の他、筆記試験による修了評価(1時間程度)があります。
- ・昼間部、夜間部、通信制がありますが、様々な条件がありますので、各研修事業者に直接問い合わせ、申し込みをします。

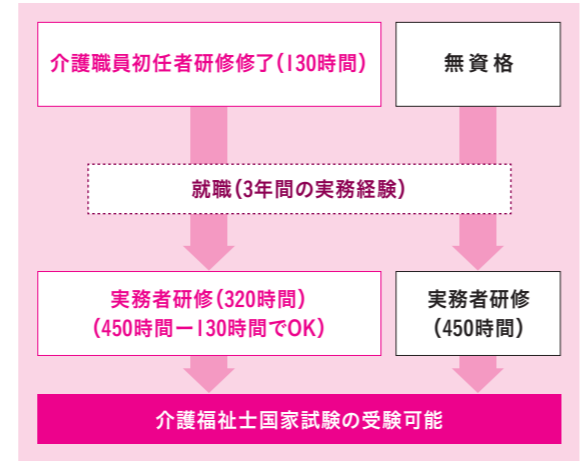
#### 平成25年度介護職員初任者研修 高知県高齢者福祉課HPに掲載

方法	事業者名	日時予定	事業者所在地	電話番号	備考	
通学	(社)香南会	H27.5.23～H27.9.26	香南市赤岡町	0887-55-2888	社会福祉施設等で現に介護業務に従事する者、または従事する予定の者。	
	四国部品(株)	H27.7.21～H27.8.30	安芸郡田野町	0887-38-5657 0889-65-1170	短期集中コース: 梶原町・津野町在住の受講希望者 短期集中コース: 梶原高校在学(但し、以外でも梶原町が認められた者は可)	
		H27.6.11～H27.9.9 H27.7.9～H27.9.2	高知市	088-825-1038	介護に従事することを希望で心身ともに健康な方。早期再就職の意欲が高く、公共事業安定所の受講の指示または推薦が受けられる者。	
	(株)ニチイ学館	H27.5.22～H27.8.18	安芸市	088-825-1038	介護に従事することを希望で心身ともに健康な方。早期再就職の意欲が高く、公共事業安定所の受講の指示または推薦が受けられる者。	
		H27.5.18～H27.7.8 H27.7.17～H27.11.12	四万十市	0880-63-2164	介護に従事することを希望で心身ともに健康な方。早期再就職の意欲が高く、公共事業安定所の受講の指示または推薦が受けられる者。	
	高知県立宿毛高等学校		宿毛市	0880-63-2164	宿毛高等学校総合学科の福祉文化系・福祉科目を選択した生徒。	
	高知中央高等学校		高知市津津	088-866-3166	高校2年生、3年生・普通科	
	高知県立室戸高校	H27.7.1～H28.12.31	室戸市室津	0887-22-1155	室戸高等学校総合学科ふくし系列選択生	
	高知県立中村高等学校西土佐分校		四万十市西土佐	0880-52-1186	中村高等学校西土佐分校に在学している生徒及び四万十市内の一般市民。	
	(社)ふるさと自然村		南国市同慶	088-866-0888	介護の仕事に興味があり、全日程修了することが可能な方。	
	(株)四国ライフケア		高知市長浜	088-854-9605	高知県内の養護学校高等部及び特別支援学校等の生徒。	
	須崎工業高等学校	H27.6.27～H27.12.24	須崎市	0889-42-1861	須崎工業高等学校生徒(全科対象)	
	(社)土佐香美福祉協会	H27.6.23～H27.9.15	香南市	0887-52-2112	訪問介護事業、介護の業務に従事又は予定している者、家族の為将来の為専門知識を身に蓄けておきたい者。	
	城山高等学校		香南市赤岡町	0887-55-2126	社会福祉型初任者研修課程選択者(2・3年生)	
	(社)しまんと町社会福祉協議会		高岡郡四万十町	0880-22-1195	四万十町在住かつ町内で仕事に従事している者で介護に従事することを希望し、心身ともに健康な方。	
高知福祉専門学校	H27.4.1～H28.2.28	高知市	088-884-8484 0120-848484 (総合案内)	高知福祉専門学校の学生		
(社)佐川町社会福祉協議会	H27.7.21～H27.8.20	高岡郡佐川町	0889-22-1510	介護に従事することを希望し心身ともに健康な方。		
(有)ケアサポート		高知市津津	088-856-7960	高知県より紹介のあった障害者、130時間の研修を受講可能な方及び実技講習に積極的に参加し将来資格を仕事に活かしたいと考えている人。		
				130時間の研修を受講可能な方及び実技講習に積極的に参加し将来資格を仕事に活かしたいと考えている人。		
(有)あらたケアサービス	H27.8.20～H27.12.20 H27.4.20～H27.5.28 H27.8.4～H27.11.2	四万十市	0880-35-9001	一般: 高知県在住・在勤で通学可能なもの 求職者支援訓練(高知県在住・在勤の通学可能な者で公共職業安定所の受講申込書を発行される者)		
(有)クラフトハート		高知市	088-833-5565	介護職を希望する者で16歳以上心身ともに健康な者。		
高知理容美容専門学校		高知市	088-825-3111	高知理容美容専門学校の学生および卒業生。		
(社)東ダイヤライフ福祉会	H27.6.2～H27.8.25	高知市	088-803-1122	介護福祉の現場で就職している者又はこれからの就職を希望している者。		
(社)安芸市社会福祉協議会		安芸市	0887-35-2915	介護の仕事に従事することを希望し、心身ともに健康である者、受講者が定員を超えた場合には、抽選の上決定する。		
通信	(社)香南会	H25.7.2～H25.9.24	香南市赤岡町	0887-55-2888	社会福祉施設等で現に介護業務に従事する者、または従事する予定の者。	
	(株)ニチイ学館	年11回	高知市本町			介護に従事することを希望で16歳以上の心身ともに健康な方。
		H27.9.12～H27.12.26	土佐市蓬池(土曜)			
		H27.9.12～H27.12.26	安芸市本町(土曜)			
		H27.7.16～H27.11.5	四万十市古津賀(木曜)	088-825-1038		
			四万十市古津賀(月・木曜)			
			大豊町黒石(日曜)			大豊町内に住所があり、16歳以上69歳以下の意欲がある方。
			吾川郡仁淀川町(日曜)			仁淀川町内に住所があり、18歳以上で心身ともに健康で介護職が可能なる方。
	(有)青い鳥(日本福祉アカデミー)	H27.4.16～H27.6.23 H27.6.17～H27.8.6 H27.7.13～H27.11.4 H27.7.22～H27.9.15 H27.9.5～H27.10.25 H27.9.17～H27.11.12	南国市	088-855-7502 (日本福祉アカデミー)	高知県在住、在勤で通学可能な者。	
		H27.8.2～H27.11.29		0887-70-1060 (本山町保健福祉センター)	本山町、嶺北地域在住、在勤でスクーリング時通学可能な者。	
(株)日本eLife		須崎市	088-856-6006	介護の仕事に対し興味があり学習意欲がある者。		



### 就職前に介護職員初任者研修を修了するメリット

- 実務者研修の時間が軽減される(下の図を参照)
- 手当等が支給される場合がある
- 就職先の幅が広がる



- ・事業所の中には、就職後に介護職員初任者研修の受講をさせてくれる所もある!
- ・求人要件に、介護職員初任者研修以上の資格を求める事業所もある!
- ・計画的に研修を受講すれば、高校在学中に修了証を取得することができる!

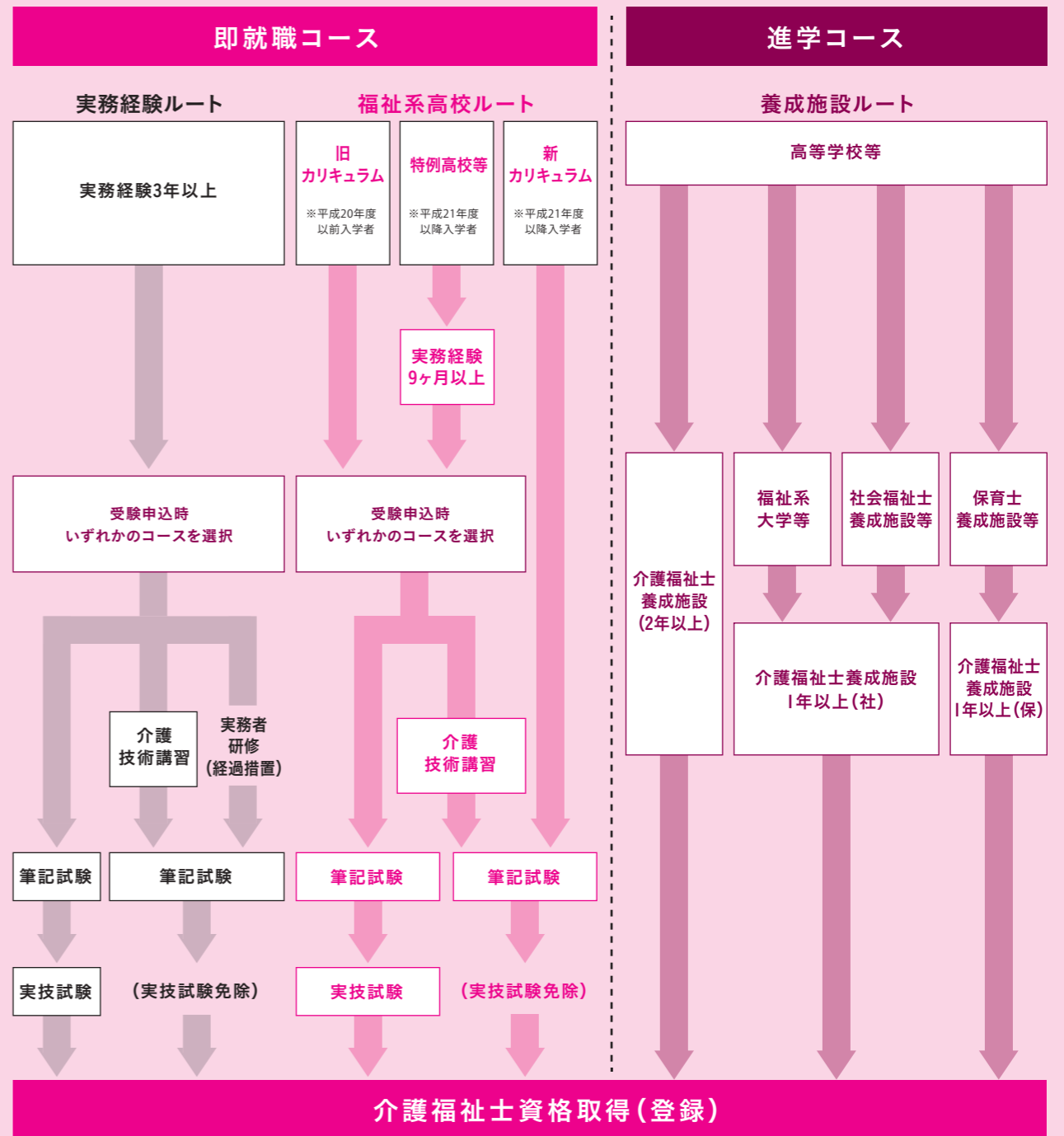
**POINT**

申し込み先 / 各研修実施機関  
 ※高知県指定介護員養成研修事業機関一覧は  
 高知県高齢者福祉課のホームページをご覧ください。  
 ホームページ  
<http://www.pref.kochi.lg.jp/soshiki/060201/>

## ★ 介護福祉士

介護福祉士は、より専門的な知識・技術をもってケアを行います。取得方法は様々ですが、就職してから現場で実務経験を積んで取得する方法と、介護福祉士の養成施設で学んで取得する方法の、大きく分けて二つの方法があります。

### 平成27年度(第28回)ルート図



- ◎平成28年度(第29回)試験からの主な変更点
- 1.実務経験ルートは、実務経験3年以上かつ実務者研修を修了した方が受験資格になります。
  - 2.養成施設において、必要な知識及び技能を修得した方も、国家試験の受験が必要になります。

問合せ先 財団法人社会福祉振興・試験センター Tel.03-3486-7559(試験案内専用)  
 〒150-0002 東京都渋谷区渋谷1丁目5番6号 SENPOビル  
 ホームページ <http://www.sssc.or.jp/>

## 介護福祉士養成課程を持つ県内の学校

介護福祉士養成課程をもつ専門学校、4年制大学で定められた科目を履修することによって、介護福祉士の国家試験を受けることができます。高知県内では、介護福祉士の養成施設として下の3校があります。

<b>専門学校</b> 【2年間】	<p><b>高知福祉専門学校</b> 〒780-0832 高知市南はりまや町2丁目16-6 TEL 088-884-8484 ホームページ <a href="http://kochifukushi.ac.jp/">http://kochifukushi.ac.jp/</a></p> <p><b>平成福祉専門学校</b> 〒780-8087 高知県高知市針木北1丁目14-30 TEL 0120-40-6121 / 088-840-6111 ホームページ <a href="http://www.kochi-heisei.ac.jp/">http://www.kochi-heisei.ac.jp/</a></p>
<b>大学</b> 【4年間】	<p><b>高知県立大学(社会福祉学部)</b> 〒781-8515 高知県高知市池2751-1 TEL 088-847-8700 ホームページ <a href="http://www.u-kochi.ac.jp/">http://www.u-kochi.ac.jp/</a></p>

## 進学のための修学資金の情報

### 介護福祉士等修学資金貸付制度

介護福祉士又は社会福祉士指定養成施設等に在学し、介護福祉士又は社会福祉士の資格取得後に県内の社会福祉施設等で介護及び相談援助業務に従事する意思を有する方に無利子で修学資金を貸し付ける制度です。生活保護受給世帯(これに準ずる経済状況にある者を含む)の方については、貸付額の加算があります。条件によっては、修学資金の返還の免除があります。募集期間、詳細は下記にお問い合わせください。

下記の金額を上限として貸付を行う。

貸付金額	
月額	50,000円
入学準備金	200,000円(初回の貸付時)
就職準備金	200,000円(最終回の貸付時)
別途	生活費加算

申込・問合せ先 **高知県社会福祉協議会 福祉施設支援課**  
〒780-8567 高知市朝倉戊375-1 県立ふくし交流プラザ1階 電話:088-844-4611  
ホームページ <http://www.kochiken-shakyo.or.jp/>

### 生活福祉資金貸付制度

低所得者世帯、障害者世帯、高齢者世帯に対し、就労に必要な技術習得のための資金、修学に必要な資金、住宅の改修に必要な資金その他一時的に必要な資金等を低利または無利子で貸し付ける制度です。他の公的資金の貸し付け対象となる場合は、生活福祉資金を利用することができませんので、ご注意ください。詳細は、お住まいの市町村社会福祉協議会か、下記にお問い合わせください。

申し込み先/お住まいの市町村社会福祉協議会  
問合せ先/高知県社会福祉協議会 生活福祉資金課  
〒780-8567 高知市朝倉戊375-1 県立ふくし交流プラザ4階 電話:088-844-4600  
ホームページ <http://www.kochiken-shakyo.or.jp/>

## ②福祉の仕事の情報を収集する

### ★福祉人材センター、バンクから情報収集する

福祉人材センターは、福祉の仕事についての総合相談から福祉職場の斡旋、就職後のフォローまでトータルサポートする福祉専門の無料職業紹介機関です。

#### ①福祉人材センター・バンクに相談してみる

福祉人材センター・バンクでは、福祉の専門家である社会福祉協議会の職員が個別に対応し、福祉職場や仕事内容、就職活動の仕方など様々な疑問にお答えします。福祉の仕事に関する事で、疑問に思うことがあれば、何でもご相談ください。

#### ②福祉のしごとセミナーの依頼をする

福祉人材センター・バンクの職員が、各学校に出張して、福祉の仕事についてお話をします。講義内容、時間、その他ご希望があれば随時ご相談に応じます。学校単位で実施するため、ご希望の場合はご連絡ください。

問合せ先

**高知県社会福祉協議会 高知県福祉人材センター**  
〒780-8567 高知市朝倉戊375-1 県立ふくし交流プラザ1階 電話:088-844-3511

**安芸市社会福祉協議会 安芸福祉人材バンク**  
〒784-0007 安芸市寿町2-8 電話:0887-35-2915

**四万十市社会福祉協議会 幡多福祉人材バンク**  
〒787-0012 四万十市右山五月町8-3 電話:0880-35-5514

#### ③高知県福祉人材センターのホームページをしてみる

これから情報収集を始めたいという方は、まず福祉人材センターのホームページ「福祉のお仕事」を見てみましょう。「福祉のお仕事」では、全国の福祉関係求人情報が掲載されており、地域、条件等で検索できるほか、福祉の仕事や資格についての情報や就職に関するニュース・イベント情報、福祉職場で働く先輩職員の声なども掲載しています。これから福祉を目指す方のための情報が満載ですので、是非ご覧ください。

福祉のお仕事  
ホームページ

フクシでググジョブ

検索

<http://www.fukushi-jinzai.com/>

### ★近くの福祉施設に見学申込をしてみる

介護サービス情報公表システム(7ページ参照)などで、まず、お住まいの市町村にどういった施設があるか調べ、施設見学の申し込みをしてみましょう。申込の際には、福祉の仕事に関心があることを伝え、どういった職種・仕事について知りたいかを事前に連絡しておく、より意味のある見学ができます。また、ほとんどの施設は見学を受け入れてくれます。なお、同じ施設に複数の見学希望者がいる場合は、まとめて申込をした方が良いです。





## ③福祉の職場を体験する

職場見学や体験をとおして、利用者との交流・コミュニケーションを図ります。  
また、作業等の補助、食事・移動等の介助などを通じて、全体の業務や流れを理解し、就職・進学後のミスマッチを防ぎます。

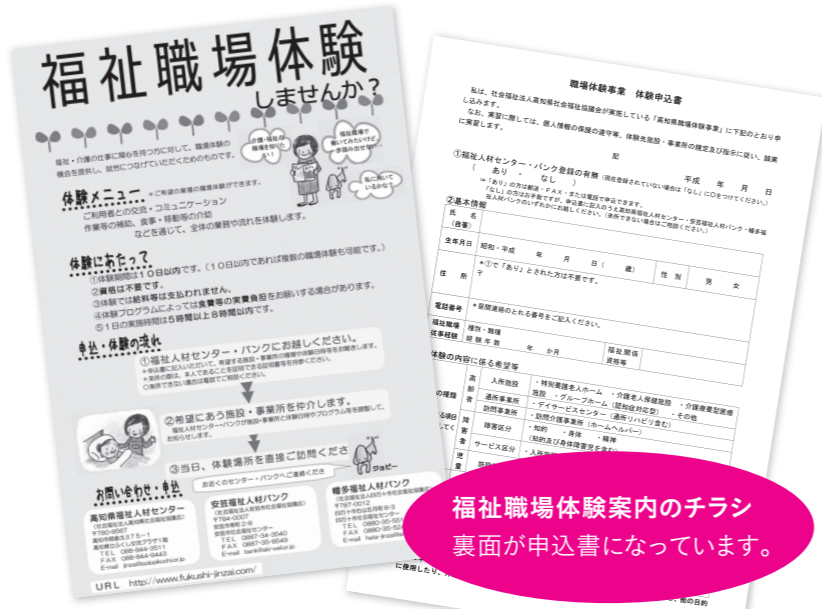
### ★福祉職場体験

#### 体験の特徴

- ・10日以内(10日以内なら複数の職場体験もOK)
- ・1日の体験時間は、原則5時間以上～8時間以内
- ・資格は不要

#### 申込・体験の流れ

- ①福祉人材センター・バンクへTELまたは来所
- ②具体的な申込方法について聞く  
(申込書への記載もしくは電話での希望の聞き取りとなります)
- ③希望にあう事業所の調整・決定
- ④当日、体験場所を訪問



福祉職場体験案内のチラシ裏面が申込書になっています。

申し込み 問合せ先	高知県福祉人材センター (高知県社会福祉協議会内)	高知市朝倉戊375-1	電話:088-844-3511
	安芸市福祉人材バンク (安芸市社会福祉協議会内)	安芸市寿町2-8	電話:0887-34-3540
	幡多福祉人材バンク (四万十市社会福祉協議会内)	四万十市右山五月町8-3	電話:0880-35-5514

### ★まなともネット(高知県ジュニア・インターンシップ推進プロジェクト)

#### 申込・体験の流れ

- ①トップページ → 職場体験
- ②受入企業(業種別・地域別・五十音順)検索
- ③詳細を確認し依頼
- ④指示に従い、体験実習

問合せ先	(株)ビスタワークス研究所 高知市南川添2-5 電話:088-884-5118
------	--



<http://www.manatomo.net/>

## ★その他の体験事業

### 企業を知ろう事業 仕事を知ろう事業

職場見学や就業体験を実施。

#### 県教育委員会 高等学校課

TEL 088-821-4846

実施/通年(前年度募集)

受入先事業所一覧は「高知のキャリア教育」参考資料編の中に載っています。

<http://www.pref.kochi.lg.jp/soshiki/310000/careereducation.html>

### 地域産業担い手人材育成事業

企業実習・職場見学や職業講話などを実施。

#### 県雇用労働政策課 TEL 088-823-9766

#### 県教育委員会 高等学校課 TEL 088-821-4846

実施/通年(前年度募集)

### 応募前職場見学会

ミスマッチ等の解消を図るため応募前の職場見学を実施。

#### 高知労働局 職業安定課

TEL 088-885-6051

実施/夏休み

(求人票の応募前見学の可否で確認)

### 課外セミナー介護の担い手

#### 『介護施設の職場見学会』

介護現場と施設設備等の見学。

#### ジョブカフェこうち

TEL 088-802-2025

実施/開催日未定(要項で確認)

## 職場体験に参加した 高校生の声

初めは何をしいのか解らず不安でした。利用者さんに声をかけていただき、お茶を入れるとき「ありがとう」と言って頂きだんだん楽しくなりました。人の世話をすることはやりがいのある仕事だと思いました。

緊張してなかなか自分から声をかけられなかったが、勇気を出して声をかけると皆さんが笑顔で答えてくれてとてもうれしかった。利用者の方が「おまんの笑顔がえい」と言ってくださり、不安な気持ちが和らぎ嬉しかった。

### 体験チェックリスト

#### ★職場体験に行く前にここに気をつけましょう

- 身だしなみをチェックしましょう
  - ・爪は短く切る
  - ・長い髪は束ねる
  - ・服装は動きやすいものを選ぶ
- 遅刻等はしないようにしましょう

Check!!

#### ★体験先では、ここに気をつけてみましょう

- 職員をよく観察してみましょう
  - ・職員の頑張っている姿を学ぶ
  - ・職員の笑顔の秘密を聞いてみる
- 職員、利用者には気持ち良く元気な挨拶をしましょう
- 職員、利用者から声を掛けられたときは、きちんと返事をしましょう

## 4 ふくし就職フェア

「福祉の職場に就職したいけど、何から始めていいかわからない…」そんな方にはふくし就職フェアをお勧めします。ふくし就職フェアは、福祉職場への就職・転職を希望している方・興味のある方を対象とした合同就職説明会で、年数回、夏、冬などに開催します。

福祉職場の人事担当者と直接面談できるほか、福祉の仕事全般に関するなんでも相談コーナーや、福祉の職場・資格取得に関する相談コーナーも設けています。また、午前中にはミニセミナーも開催します。面接の受け方や、履歴書の書き方も学べます。

### POINT

- ・一度に、多くの事業所の情報を得ることができるので、情報収集にはうってつけです。
- ・就職フェアで事業所と話をして顔を覚えてもらうことで、後々の採用面接の際に有利になることも!
- ・説明会・相談会なので学年を問わず参加できます。担当の先生も参加可能です。

問合せ先 | 高知県社会福祉協議会 高知県福祉人材センター  
〒780-8567 高知市朝倉戊375-1 県立ふくし交流プラザ1階 電話:088-844-3511

## 実際の就職フェアの様子



相談の様子。事業所と個別に面談することができます



会場の様子。フェアには、毎回60程度の福祉関係事業所が参加します



## Professional's voice /

### 福祉・介護現場が求める人物像

福祉職場は、直接的に利用者と向き合い、生活を支える「対人援助」の仕事です。また、職員同士が連携し、チームで支えることが必要な仕事といえます。その点からも、職員を採用する際に「面接試験」を重視する傾向にあり、福祉職場で求められる人物かどうかが評価されます。福祉職場が求める人物像を掲載しますので、参考にしてください。

#### ① 協調性のある人

福祉の仕事は、一人で利用者の24時間の生活を支えるのは不可能ですので、職員同士が連携し、チームで支えることが必要な仕事といえます。チームワークを大切に、職員同士がコミュニケーションをとりながら、助け合って仕事をすすめることが求められます。

#### ② ルールを守れる人

福祉職場は、利用者の生活を支えるため、組織としてサービスを提供していきます。組織の決め事を守り、行動することが求められます。また、福祉職場はサービス業です。利用者に対する社会人としてのマナーが求められます。

#### ③ 相手の話をよく聴ける人

福祉サービスの利用者である高齢者や障害者のなかには、思うように言葉を発することができない人もいます。利用者の話に耳を傾け、相手の要求を丁寧に聞き取る姿勢が求められます。

#### ④ 意欲のある人

利用者に対し、質の高いサービスを提供するためには、自らの福祉・介護の専門性を高めていくことが大切です。意欲的に新しい知識や技術を習得するとともに、利用者のために積極的に行動する人が求められます。

#### ⑤ 明るく笑顔のある人

高齢者などの利用者も、明るい笑顔の職員と接すると気持ちが元になります。福祉職場にとって、明るく元気な人が求められます。

KAIGO FUKUSHI



## ⑥ 先輩インタビュー

ケアハウス、障害者支援施設におじゃまして、  
2人の先輩にお話を伺いました。

### ケアハウスに就職した

ごんの ゆりか  
**権野 友里加さん**

出身校／高知農業高校 生活総合科  
施設に入社後、ヘルパー2級を取得。

ここでは多くの人達が  
働いています



### ① 介護の仕事に就こうと思ったきっかけは？

おばあちゃんの亡くなったあと、何か出来ることがあったのではと後悔したこともありました。  
高校3年生になって就職を考えたとき、先生、就職アドバイザーに求人も多く聞き介護の仕事を選びました。

### ② 介護の仕事をどのように考えますか？

自分たちが、がんばっているところを見てくれて「利用者の方」が声をかけてくれます。「ありがとう」の声にやりがいとやる気を感じます。

### ③ 後輩へのアドバイス・心構えは？

介護の仕事はしんどいけれど、自分にしかわからない「やりがい」があります。就職してすぐやめるということなく、少しがんばって続けてほしいなと思います。



施設の2階でにわとりが暮らしています



入所者の方との会話を楽しむ友里加さん



### 障害者支援施設に就職した

おの みさき  
**小野 美沙喜さん**

出身校／幡多農業高校 園芸システム科  
施設に入社後、ヘルパー2級を取得した後、介護職員基礎研修を修了。



笑顔の素敵な美沙喜さんです

### ① 介護の仕事に就こうと思ったきっかけは？

最初は美容師希望でした。祖母の具合が悪くなって病院に入院している時、看護師さんを見ていて看護・介護に関心がありました。看護の職場体験もしました。  
この職場は、職員寮の費用も安く、資格も取るための研修がしっかりしているので決めました。

### ② 一緒にお会いした施設職員

「4月に入社して来た時には、髪は染めているし、まつげはバサバサ……。ビックリして注意しました。でも、今では施設になくはならない人です。」とのこと。

### ③ 介護の仕事をどのように考えますか？

利用者の方から感謝の言葉をかけられると、やりがいを感じます。

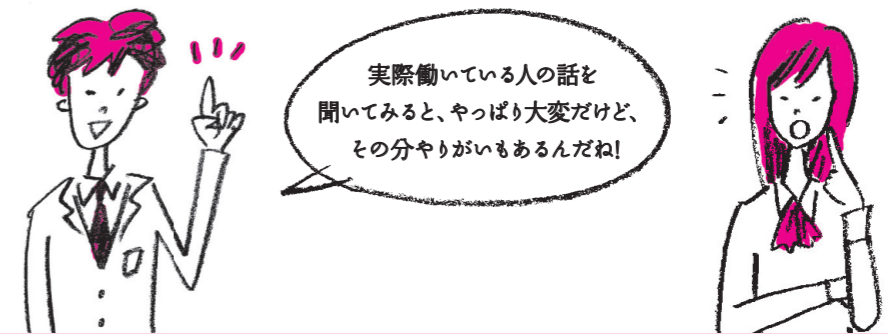
### ④ 間もなく丸3年経ちますが、成長したなと思うところは？

相手の立場に立って物事を考えることが出来るようになったところです。23年6月には正社員になり、初めてボーナスをもらいました。うれしかったです。平成25年1月には、介護福祉士の資格を取るために受験する予定です。

### ⑤ 後輩へのアドバイス・心構えは？

介護の仕事は大変だけど、先を見れば資格を取るによってお給料も上がるし、やりがいのある仕事です。

この施設は、18歳以上の身体に障害がある方が入所している施設です。介護福祉士の資格は、実務経験3年以上必要なので、平成24年1月には間に合わなかったけど、来年は挑戦するということです。がんばれ!!



# 7 福祉の仕事一覧

福祉の仕事は、対象の利用者、サービス内容、経営主体等により多様な職場があり、そこで働く職種も様々です。それぞれ職種、職場によって職務内容は異なりますが、互いの専門性を活かしながらチームで利用者へのケアを行う点が福祉の仕事の特徴といえます。このガイドブックでは、特に求人の需要が高い介護職員(ケアワーカー)について説明をしました。その他の職種等については、下記の一覧に載せていますので、詳細を知りたい場合は高知県福祉人材センター(088-844-3511)、安芸福祉人材バンク(0887-34-3540)、幡多福祉人材バンク(0880-35-5514)へお問い合わせください。

ケアワーカーは  
特に求人の需要が高い!!



仕事の系統	主な職種	説明	主な職場	求められる資格
介護(ケアワーク)系の仕事	介護職員(ケアワーカー)	主に、高齢者及び障害者施設・事業所等において、サービス利用者の食事・入浴・排泄など生活上必要な介護・介助を行います。	主に高齢者、障害者分野の施設・事業所、病院(特別養護老人ホーム、介護老人保健施設、デイサービス事業所、訪問介護事業所、グループホーム、ケアホーム、障害者支援施設等)	介護職員については資格要件はありませんが、介護福祉士・介護職員実務者研修修了者・介護職員初任者研修修了者等を雇用条件にする施設が増えています。
	訪問介護員(ホームヘルパー)	在宅生活者の生活支援・家事援助を行います。	訪問介護事業所	介護職員初任者研修を修了することが必要です。介護職員実務者研修修了者・介護福祉士を求める事業所もあります。
相談員援助(ソーシャルワーク)系の仕事	生活相談員、生活支援員、生活指導員、医療ソーシャルワーカー、福祉事務所職員、職業指導員、作業指導員、社会福祉協議会福祉活動専門員	サービス利用者の相談援助や生活上必要な支援を行います。病院、社会福祉施設、在宅サービス事業所、行政など、配置される場所により職務内容は変わりますが、共通していることは、相談援助技術を活用して連絡・調整業務を行い利用者の自立を支援することです。	ほとんど全ての分野の施設・事業所、病院、行政	資格要件はありませんが、社会福祉主事任用資格・社会福祉士・精神保健福祉士等を雇用条件にする場合があります。また、職業指導員・作業指導員の求人の場合は、資格要件はありませんが、職務の専門性から、技術指導ができる相当の経験および技術が必要とされることがあります。
	児童指導員		児童福祉施設	児童指導員任用資格や保育士等の資格が必要となります。
	介護支援専門員(ケアマネージャー)		居宅介護支援事業所、介護保険関係入所施設(特別養護老人ホーム、介護老人保健施設、介護療養型医療施設、グループホーム等)	都道府県が行う「介護支援専門員実務研修受講試験」に合格し、「介護支援専門員実務研修」を修了して登録を行い、介護支援専門員証の交付を受けることが必要です。
看護系の仕事	看護職員	社会福祉施設や在宅サービス事業所等、様々な場所に配置されています。他の職種と共同しながら、看護職としての技術・知識を元に、相談助言を行ったり、利用者の健康管理や衛生管理などを行ったりします。	ほとんどすべての分野の施設・事業所、病院、訪問看護ステーション	看護師又は准看護師資格が必要です。求人によっては看護師を条件にしている事業所もあります。
保育系の仕事	保育士	子どもたちの保育・ケアを専門的にを行います。	主に児童分野の施設・事業所(保育所、児童養護施設、乳児院、心身障害児施設等)	保育士資格が必要です。
リハビリテーション系の仕事	理学療法士	身体機能に障害をもった人に、筋力の増強などの運動療法、温熱・電気などを使った物理療法を中心に施し、日常生活を送るうえでの基本的な動作能力の予防を図ります。	主に、高齢者、障害児・者分野の施設・事業所、病院(身体障害児・者の入所施設、介護老人保健施設、訪問リハビリテーション等)	理学療法士国家資格が必要です。
	作業療法士	身体の機能に障害をもった人に、工作や手芸などの作業、生活動作の訓練などを通じて、機能の回復や機能低下の予防を図ります。		作業療法士国家資格が必要です。
	言語聴覚士	言語障害や難聴、失語、言語発達遅延、など言語、聴覚、摂食・嚥下機能の障害を持つ人に対し、専門的な訓練・指導を行い、機能回復や障害の軽減を図ります。		言語聴覚士国家資格が必要です。
栄養・調理系の仕事	栄養士	献立の作成、食材の発注、調理員に対する栄養に関する知識の向上などの指導、給食施設の衛生管理、利用者の食生活の改善や指導を行います。	ほとんどすべての分野の施設・事業所	栄養士資格が必要です。
	調理師	栄養士の作成した献立により実際の食事づくりにあたり、利用者に食べる楽しみを提供します。		調理師免許を取得すれば就職に有利です。
運営、管理系の仕事	事務職員	経理や庶務等の仕事を行います。	ほとんどすべての分野の施設・事業所	求人では簿記やパソコン操作などの実務的な知識・技術を求める求人が多くなっています。





| 発行 | 高知県

平成27年度改訂

| 企画・編集 | 高知県社会福祉協議会 高知県福祉人材センター

| 協力 | 高知県教育委員会

| 問合せ | 高知県社会福祉協議会 高知県福祉人材センター

〒780-8567 高知市朝倉戊375-1 県立ふくし交流プラザ1階 電話:088-844-3511